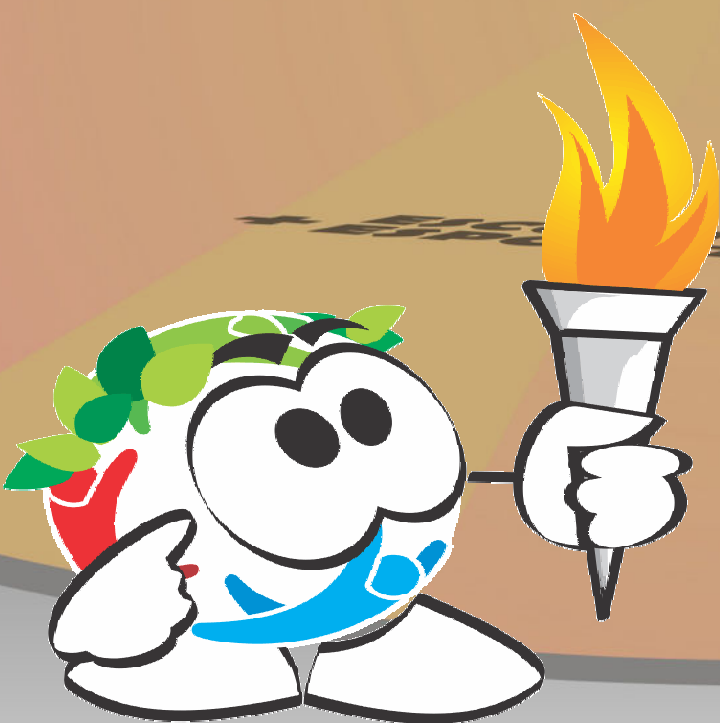


MANUAL DE ATIVIDADES

Eixo Esporte e Lazer

Festival Olímpico

ESCOLA
+ ESPORTE =



Projeto Esporte + Escola = 10

Orientações:

Programação semanal Atividades Eixo Esporte e Lazer

- *Programação única, semanal em todas as escolas.*
- *Deverá ser realizada pelo professor ou estagiário de Educação Física que atuará no eixo esporte e lazer na escola no final de semana.*
- *Os Coordenadores das escolas deverão repassar antecipadamente a programação para o profissional que atuará no eixo esporte e lazer de sua escola.*
- *Havendo alterações, o substituto que estiver atuando no eixo esporte e lazer deverá desenvolver a atividade de acordo com a programação previamente divulgada.*
- *Deverá acontecer no sábado, domingo ou ambos a critério da escola.*
- *Horário da atividade será definido pela escola.*
- *O tempo da atividade proposta pela coordenação do eixo será de no mínimo uma hora.*
- *Incluir semanalmente na divulgação de ações da escola no site do programa com o horário. E no relatório da escola no sistema de gestão do programa.*
- *As demais ações realizadas no Eixo Esporte e Lazer pela escola, por professores, acadêmicos de educação física e voluntários deverão ser mantidas. A proposta deste manual deverá se somar as já ofertadas, de acordo com as especificidades de cada escola e regional.*

Departamento de Incentivo ao Esporte e Promoção Social

E-mail: incentivoaoesporte@smelj.curitiba.pr.gov.br - Informações: 3350-3758

Diretor: Carlos Eduardo Pijak Jr

Coordenação Geral Eixo Esporte e Lazer: Cleonice de Fátima Minaif Gonçalves

Marcelo Vinicius dos Santos

Supervisores Regionais:

NRELJ-BQ: Juliano Passoni

NRELJ-SF: Rafael Dias de Melo

NRELJ-PR: Juliana Silva Pereira

NRELJ-BV: Wilma T. da Cruz Farias; Marcio Cheva

NRELJ-CIC: Fábio Luis R.de Lima; Henrique M. da Silva

NRELJ-BN: Rodolfo Abrantes; Higor Daniel Matos da Silva

NRELJ-CJ: Janaína Prati Barros; Patricia Chevalier

NRELJ-PN: Walkiria C. Miranda dos Santos; Gustavo Silva

Secretaria Municipal do Esporte, Lazer e Juventude
Departamento de Incentivo ao Esporte e Promoção Social
Coordenação Eixo Esporte e Lazer
Programa Comunidade Escola

Projeto Esporte + Escola = 10

Objetivo: Democratização, diversificação e ampliação da oferta de atividades de esporte, lazer e atividade física nas comunidades participantes do Programa Comunidade Escola da Cidade de Curitiba.

Ações:

- Capacitação Técnica pedagógica a todos os profissionais que atuam no eixo.
- Elaboração mensal do Manual de Atividades do Eixo Esporte e Lazer, disponibilizado através do site do Programa: <http://www.comunidadeescola.org.br/>
- Participação nos grandes Eventos Esportivos promovidos pelo Eixo Esporte Lazer.
- Banners de divulgação do projeto em todas as escolas participantes.

A proposta do Projeto Esporte + Escola = 10 é a de se somar as ações já ofertadas no eixo esporte e lazer, de acordo com as especificidades de cada escola e regional.

A **Temática** do Projeto Esporte + Escola = 10 nos meses de **JUNHO A SETEMBRO** de 2012 será **VALORES OLÍMPICOS NO ESPORTE, NA COMUNIDADE E NA VIDA** realizado em parceria entre a SMELJ, SME e o Comunidade Escola.

Teremos a inclusão de temas relativos ao Olimpismo e seus valores. Através do esporte desenvolveremos além das habilidades físicas e motoras a Educação Olímpica, como uma alternativa de política pública de esporte e lazer no que tange a inclusão social, objetivando um desenvolvimento humano e social mais justo, igual e fraterno pelo esporte, como também uma cultura de paz e não violência nas escolas integrantes do Programa Comunidade Escola da Cidade de Curitiba.

Cronograma:

16 e 19/05 - Capacitação Técnica Pedagógica.

01 a 29/06 - Concurso Mascote Olímpico do Comunidade Escola.

Regulamento e divulgação disponibilizado nos sites: <http://www.comunidadeescola.org.br/>
<http://www.cidadedoconhecimento.org.br/>

03/08 – Divulgação do resultado Concurso Mascote Olímpico.

01/06 a 30/09/2012 - Banners Olímpicos Educativos (dois kits por regionais).

Itinerantes, ficarão no mínimo uma semana em cada escola.

Junho / Julho / Agosto / Setembro - Manual de Atividades Eixo Esporte e Lazer, proposta de atividades esportivas oportunizando o conhecimento e a prática de alguns esportes que fazem parte da história das olimpíadas e a educação olímpica através de seus valores.

As atividades do Manual darão direcionamentos para a realização de eventos alusivos ao tema nas escolas e participação no Festival Olímpico do Comunidade Escola realizado pela SMELJ.

Agosto/2012 – Festival Olímpico do Comunidade Escola.

Setembro/2012 – Mês do Paradesporto na Comunidade.



Programação: 04/08/2012 e 05/08/2012

1. Mini Vôlei – 3 x 3

Participantes: 3 jogadores em cada lado da quadra.

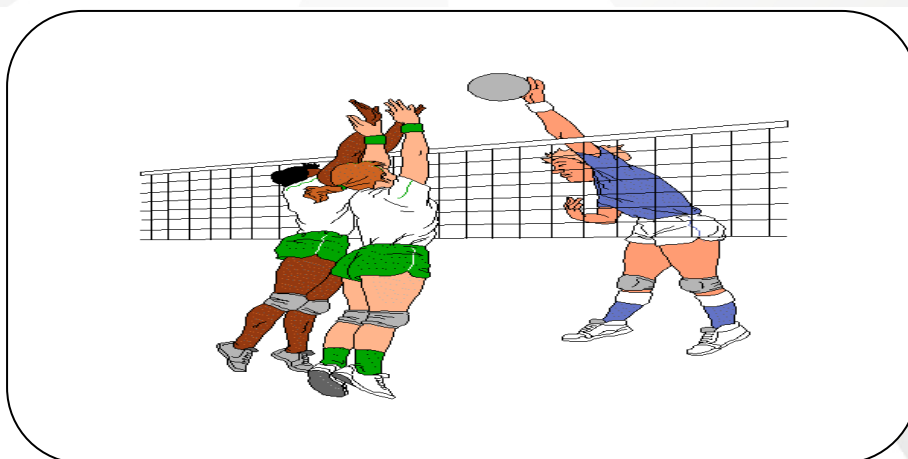
Posicionamento: 1 jogador na rede e 2 no fundo da quadra.

Regras:

- Saque pode ser: saque por baixo ou arremesso de fundo sem pisar na linha.
- A equipe poderá segurar a 1ª e 2ª bola e a 3ª bola pode ser toque, manchete ou ataque.
- Obrigatório 3 toques.
- Todos os jogadores deverão passar pela função de levantamento e ataque.
- Proibido tocar na rede.

Pontuação: Partidas disputadas em 5 pontos. A equipe que ganha permanece na quadra até no máximo 3 vitórias consecutivas. A equipe perdedora deverá ir para o final da fila e aguardar a vez de entrar novamente na quadra.

Sugestão: Se faltar tempo as partidas poderão ser disputadas em 3 pontos, para que todos participem.



Programação: 11/08/2012 e 12/08/2012

Evento: Meu Pai é Fera no Futebol

1. Rei da quadra/ 2 x 2 – Jogo para o Dia dos Pais

Participantes: 2 equipes de 2 integrantes - pai e filho(a).

Materiais: 1 bola de Futsal. Com relação ao espaço físico, dividir a quadra de Futsal em 4 partes. Cada metade da quadra será um campo de jogo. Dividi-la horizontalmente (de lateral para lateral).

Descrição: Em cada quadra posicionar 2 mini-traves (poderão ser feitas com cones e um bastão). Obedecer às regras gerais do Futsal. Toda reposição de bola (lateral ou meta) deverá ser feita com os pés. Havendo falta de qualquer gênero, está deverá ser cobrada direta em direção a meta adversária. A bola não poderá ser interceptada e a meta deverá estar livre.

Pontuação: Ao final de 2 tempos de 5 minutos cada, vencerá a equipe que marcar o maior número de “tentos”.

Sugestão: Medalhas de participação para todo como forma de premiação.



Programação: 18/08/2012 e 19/08/2012

Sugestão:

- Mini Festival Olímpico na escola com as atividades esportivas ofertadas no Festival Olímpico.
- Atividades alusivas com a temática do Festival Olímpico.
- Filmes e clipes educativos sugeridos na capacitação.
- Treinamento das atividades do Festival Olímpico.

IMPORTANTE:

- Realizar a seleção das equipes que irão representar a escola no Festival Olímpico do Comunidade Escola no dia 25/08/2012.
- Orientações necessárias aos participantes.
- Entrega da autorização para participar do evento aos pais neste dia ou anteriormente conforme organização da escola.

DÚVIDAS (SMELJ): 3350-3758 / 3350-3744



Programação: 25/08/2012

Festival Olímpico do Comunidade Escola

Evento: A Secretaria Municipal do Esporte Lazer e Juventude estará realizando no dia 25 de agosto de 2012 (sábado) o **FESTIVAL OLÍMPICO DO COMUNIDADE ESCOLA**.

Em razão dos Jogos Olímpicos e Paralímpicos que acontecerá em Londres nos meses de julho a setembro de 2012 promoveremos o Festival Olímpico (agosto) e o mês do Paradesporto (setembro) no Programa Comunidade Escola, aproveitando a oportunidade para difundir o esporte, o lazer e a atividade física em nossas comunidades.

Local: Colégio Militar do Paraná

Horário: 14h às 16h

Faixa etária: Participantes das 100 escolas municipais integradas ao Programa Comunidade Escola na **faixa etária de 9 a 12 anos (equipes mistas)**. Importante destacarmos que todos os participantes terão oportunidades iguais e o objetivo principal será a participação.

Objetivo: Através do esporte desenvolveremos além das habilidades físicas e motoras a Educação Olímpica, como uma alternativa de política pública de esporte e lazer no que tange a inclusão social, objetivando um desenvolvimento humano e social mais justo igual e fraterno pelo esporte, como também uma cultura de paz e não violência nas escolas integrantes do Programa Comunidade Escola da Cidade de Curitiba.

Modalidades Esportivas : ATLETISMO, BASQUETE, FUTEBOL e VOLEIBOL.

TOTAL DE PARTICIPANTES POR ESCOLA: 11 + Profº Acompanhante. Cada escola poderá levar **11 participantes**, divididos nas seguintes modalidades:

OBSERVAÇÃO: Todas as atividades estão sendo planejadas com o número exato de participantes por escola e por modalidade, portanto pedimos atenção neste quesito.

➤ **ATLETISMO (Circuito de Atletismo)- 3 participantes por escola**

(Vide: Site da Confederação Brasileira de Atletismo – CBAAt. “Guia Prático de Atletismo para Crianças – CBAAt.)

Estação 1: Velocidade Tiro 40 m

Estação 2: Barreira com Velocidade (30cm)

Estação 3: Salto Distância com Corrida de Aprox. 10 passadas

Estação 4: Foguetinho

Estação 5: Fórmula 1

Estação 6: Altura - salto tesourinha

Estação 7: Salto Rã

Estação 8: Estafeta de Revezamento

Estação 9: Arremesso

Estação 10: Resistência - Maratoninha (Corrida de 300 metros)

➤ **BASQUETE (Circuito de Fundamentos do Basquete) - 2 participantes por escola**

➤ **FUTEBOL (Futebol em Trios - 3x3) - 3 participantes por escola**

➤ **VOLEIBOL (Mini Vôlei -3x3) - 3 participantes por escola**

Premiação:

- Medalhas

Participantes:

- Poderão participar meninos e meninas na faixa etária de 9 a 12 anos participantes do Programa Comunidade Escola.
- Os participantes serão selecionados pelo professor ou acadêmico que atua no eixo esporte e lazer do Programa Comunidade Escola.
- Os critérios na escolha das equipes que representarão suas escolas em cada modalidade esportiva ficará a critério das escolas.
- A seleção das equipes participantes do Festival deverá contemplar critérios educativos relacionados a proposta do evento.
- Cada participante só poderá participar do Festival em uma modalidade esportiva.

Público - alvo:

- Crianças e jovens atendidos nas comunidades participantes das escolas integradas ao Programa Comunidade Escola.
- Representantes de empresas, instituições e federações apoiadores do evento.
- Secretários, professores, acadêmicos, voluntários e funcionários que atuam no Programa Comunidade Escola.
- Comunidade em geral.

Parcerias:

- Secretaria Municipal do Esporte, Lazer e Juventude
- Programa Comunidade Escola
- Secretaria Municipal da Educação
- Projeto Leões do Vôlei
- Ong Futebol de Rua
- Atletas de Destaque
- Universidades
- IPCC
- Colégio Militar de Curitiba

Programação:

Pedimos respeitar os horários e o roteiro dos ônibus

Saída das escolas: a partir das 12h

Chegada no local do evento: 13: 30h

14h – Abertura e início do evento

14: 30h – Início Atividades Esportivas do Festival

16h – Lanche

16: 10h – Encerramento

ORIENTAÇÕES

- Haverá ônibus no dia 25/08/2012 passando em todas as escolas participantes do Comunidade Escola para o transporte dos participantes até o Festival Olímpico (Local: Colégio Militar de Curitiba).
- O horário que o ônibus passará na escola e o roteiro será repassado pelos coordenadores de área da SME às escolas.
- Orientamos que as escolas cheguem no local do evento até 13:30h.
- Os participantes de cada escola deverão ser acompanhados por um responsável.
- Enviar bilhete de autorização para os pais antecipadamente, que deverá ser entregue ao responsável na entrada do ônibus.

- Proibido o uso de crachás pendurados ou com alfinetes. Solicitamos que sejam colocadas etiquetas auto adesivas no peito dos participantes como crachás para a identificação com o nome da escola e da criança.
- Usar roupa confortável e adequada à prática de atividades físicas.
- As meninas deverão estar com os cabelos presos e sem adereços (brincos, correntes, pulseiras) por segurança.
- Os participantes e professores receberão água e lanche no evento.
- Professores ou responsáveis deverão estar uniformizados com a camiseta do Programa Comunidade Escola.
- Os participantes receberão camiseta alusiva ao evento que serão utilizadas como uniformes, sendo uma cor específica para cada regional.
- As camisetas serão enviadas antecipadamente às escolas, devendo ser entregues aos participantes pelo responsável. Todos deverão estar uniformizados para o deslocamento com o ônibus e para a participação no evento.

CORES DAS CAMISETAS QUE SERÃO USADAS COMO UNIFORME PELAS REGIONAIS:

- **BAIRRO NOVO – VERMELHO**
- **BOA VISTA – BRANCO**
- **BOQUEIRÃO – VERDE LIMÃO**
- **CAJURU – AZUL MARINHO**
- **CIC – LARANJA**
- **SANTA FELICIDADE – AZUL ROYAL**
- **PINHEIRINHO – FLÚOR**
- **PORTÃO – AMARELO**

IMPORTANTE :

Os participantes deverão vir com uma FITA DE TNT ou similar AMARRADA NO PULSO COM A COR DA MODALIDADE QUE PARTICIPARÁ no festival para facilitar a organização sendo:

FUTEBOL – VERDE

ATLETISMO – VERMELHO

BASQUETE – AMARELO

VÔLEI – AZUL

Exemplo: João da E. M. M^ª Marli Piovesan participará do Festival Olímpico na modalidade futebol. Todos os participantes da Regional Cajuru receberam camisetas azul marinho.

Mas o João e os outros participantes do futebol deverão vir com uma FITA VERDE amarrada no pulso e assim sucessivamente de acordo com a cor da modalidade em que participará.

REFERÊNCIAS

- Site Comitê Olímpico Brasileiro - <http://www.cob.org.br/home/home.asp>
- A História dos Jogos Olímpicos – You Tube
- Curiosidades Olímpicas (Episódio 1 e 2) – You Tube
- OLIMPÍADAS: Os 115 anos dos Jogos da Era Moderna – You Tube
- Olimpíadas na Antiguidade - Pt1 e Pt2 – You Tube
- Olympics Celebrate Humanity - You Tube